

BLQ-SOFTWARE

Stock Conso 5.0

GUIDE DE L'UTILISATEUR

© 2007, Bertrand LE QUELLEC

octobre 2007 – Révision v1.4

Avant propos

Merci d'avoir choisi **Stock Conso**, la solution de gestion pour inventaire de tout type de consommables, composants matériels, fournitures ou pièces détachés. A travers une unique interface graphique, deux tableaux de suivi des *Entrées* et *Sorties* offre une vue simple et rapide de l'état de votre stock.

Le logiciel fait l'objet d'une licence d'utilisation. La concession de cette licence ne constitue pas une vente du logiciel, qui reste la seule propriété de Bertrand LE QUELLEC. Aux termes de l'article 47 de la loi du 3 juillet 1985, toute reproduction non autorisée du logiciel ou de la documentation est interdite.



LE LOGICIEL STOCK CONSO AINSI QUE LES DIFFERENTES PARTIES QUI LES COMPOSENT SONT FOURNIS « TELS QUELS » ET SANS GARANTIE EXPRESSE OU IMPLICITE RELATIVE A LA PERFORMANCE, A L'UTILISATION, OU AU CARACTERE ADEQUAT POUR SA COMMERCIALISATION. EN RAISON DES ENVIRONNEMENTS MATERIELS ET LOGICIELS HETEROGENES DANS LESQUELS CE PROGRAMME PEUT ETRE UTILISE, AUCUNE GARANTIE D'ADEQUATION A UN ENVIRONNEMENT PARTICULIER N'EST GARANTI. L'UTILISATEUR DOIT ASSUMER TOUS LES RISQUES LIES A L'UTILISATION DE CE LOGICIEL. L'AUTEUR NE SERA EN AUCUN CAS RESPONSABLE DES EVENTUELS DOMMAGES OU PERTES DE DONNEES OU D'ARGENT LIES A L'UTILISATION DU LOGICIEL STOCK CONSO.

Diffusion

La version non enregistrée peut être copiée et diffusée librement sur les supports, comme le CD-ROM et internet. Les conditions de diffusion sont liées à la licence d'utilisation décrite ci-dessous. Les organismes de diffusion (journaux, site Internet, etc.) sont donc autorisés à diffuser les logiciels dans le respect de la licence d'utilisation.

Licence d'utilisation

L'utilisation du logiciel [Stock Conso](#) implique l'acceptation intégrale des termes et conditions décrits ci-dessous :

1. **Concernant la version non enregistrée :** le logiciel non enregistré peut être librement utilisé sur un nombre illimité de machines à des fins de libre essai. Il peut être librement copié et distribué, sous réserve que la distribution soit complète, sans aucune modification d'aucune sorte et gratuitement à l'exception du prix du support de diffusion (CD-ROM par exemple).
2. **Logiciel Enregistré :** un logiciel enregistré correspond à une licence, il peut être installé sur une seule et unique machine. Le nombre d'installation ne doit pas être supérieur au nombre de licences acquises. Toute diffusion du logiciel à des tiers, est strictement interdite.
3. **Clause commune aux points 1. et 2. :** toute diffusion d'une version modifiée de ce logiciel est strictement interdite. Le logiciel [Stock Conso](#) ne peut pas être vendu dans le commerce, sous quelque forme que ce soit. Le Logiciel est dit « non enregistré » lorsque la licence d'utilisation n'a pas (encore) été acquise auprès de l'auteur. Il est dit « enregistré » lorsque la licence a été acquise.

Le paiement d'une licence pour une version logicielle se définit par votre enregistrement comme client. Il comprend l'accès gratuit aux futures versions de maintenance et l'accès payant, à un tarif préférentiel, aux futures versions majeures. L'enregistrement ne comprend pas la fourniture directe des versions de maintenance, vous devrez vous les procurer par téléchargement à partir du site web <http://www.blq-software.com> ou son équivalent.

Votre enregistrement comprend un support par email.

Principe du Shareware

Le Shareware désigne un mode de distribution de logiciel. L'auteur vous laisse son logiciel à l'essai. Vous ne payez une licence d'utilisation que si vous décidez d'utiliser ce logiciel. Les droits couvrent en général les frais de documentation, de port, d'achat d'outils de développement, et une petite rétribution destinée à encourager le développeur pour le temps passé à essayer de vous offrir un logiciel performant. Par définition le Shareware est un logiciel en libre diffusion, mais dont l'utilisation est soumise à des droits, à ne pas confondre avec le Freeware. Le logiciel Freeware est en libre diffusion et en libre utilisation.

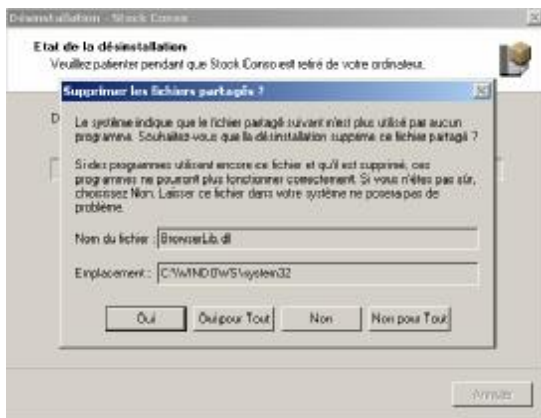
L'intérêt de ce système de diffusion est de stimuler la création de logiciels, offrant ainsi à l'utilisateur un choix étendu, une facilité d'essai, des prix attractifs, et une meilleure réactivité au niveau du support en établissant une relation directe entre l'auteur et l'utilisateur. En distribuant les Shareware autour de vous, et en enregistrant les produits que vous utilisez régulièrement, vous favorisez la création de nouveaux logiciels, ainsi que leur amélioration constante

Installation d'une mise à jour

Si vous souhaitez installer une nouvelle version logicielle, vous devez au préalable désinstaller la version déjà présente sur votre poste, puis, vous effectuez une installation à partir du nouveau package. Pour effectuer une suppression d'installation, allez dans le *Panneau de Configuration* de Windows et utilisez *Ajout/Suppression de Programmes*.

La copie de vos fichiers de données est inutile pour une nouvelle installation, mais une sauvegarde est toujours profitable. Par défaut, les documents sont enregistrés dans le répertoire *\Mes Documents\Stock Conso 5* et les données de ce répertoire ne sont pas altérées par la suppression de l'installation et la nouvelle installation.

Suppression de l'installation



Avant l'effectuer la suppression de l'installation, assurez-vous qu'aucun logiciel ne soit en cours d'utilisation.

Lors de la suppression du logiciel *Stock Conso*, un message vous demande une éventuelle confirmation sur la suppression de fichiers dits partagés avec d'autres logiciels. A moins que vous n'utilisiez d'autres logiciels *BLQ-software.com*, vous devez choisir le bouton *Oui pour Tout*.

Ce choix est obligatoire si vous installez une nouvelle version de *Stock Conso*, quelque soit son niveau (majeure, mineure ou maintenance).

Table des Matières

PRESENTATION DE LA SOLUTION	5
INSTALLATION DU LOGICIEL	5
CONFIGURATION ET AFFICHAGE DE LA MONNAIE LOCALE	6
PREMIER LANCEMENT DU LOGICIEL.....	6
ORGANISATION GENERALE.....	7
DEBUTER AVEC UNE NOUVELLE BASE.....	8
CREATION D'UN DOMAINE.....	8
ENTREES ET SORTIES DU STOCK.....	9
AJOUT D'UN ENREGISTREMENT.....	10
TABLEAU RECAPITULATIF DES ENREGISTREMENTS	11
FONCTION COMPLEMENTAIRE	12
STATISTIQUES SUR LES ENTREES ET LES SORTIES.....	12
UTILISATION DE CODES A BARRES	13
RECHERCHE DANS LE STOCK.....	14
PREFERENCES.....	15
ASSISTANT DE FACTURATION	17
VERSION LOGICIELLE	19
NUMEROTATION	19
LIAISON AVEC UNE LICENCE	19
CONNAITRE LA VERSION DU LOGICIEL.....	19
BASE DE MESSAGES.....	20
APPLICATION	21
UTILISATEUR	21
SAISIE DE VOS CLEFS D'IDENTIFICATION	22
VOS NOTES	23



Présentation de la solution

Le logiciel **Stock Conso version 5** est une solution complète et fonctionnelle, vous permettant d'assurer le suivi d'un stock et la création de documents de facturation. **Stock Conso** propose une interface unique construite autour de deux tableaux de données. Un tableau regroupant les ajouts dans le stock et un tableau regroupant les retraits. La différence des deux tableaux donne l'état connu des éléments du stock.

La dimension de la fenêtre du logiciel peut être modifiée, il est conseillé d'opter pour un affichage plein écran. Une résolution écran faible ne favorise pas une bonne utilisation. La résolution minimale est de **800x600**, mais une résolution supérieure, telle que **1024x768**, est fortement recommandée pour un affichage confortable de l'interface graphique.

Installation du logiciel

L'installation du logiciel s'effectue à partir d'un seul fichier exécutable qui contient la procédure d'installation et les fichiers nécessaires au fonctionnement du logiciel (bibliothèques, programme, fichier de démonstration, etc.). L'installateur utilisé est le programme Inno Setup, propriété de *Jordan Russel's Software* disponible sur le site Web <http://www.jrsoftware.org/>. Diffusé depuis 1997, Inno Setup est un logiciel gratuit et multi langues pour les environnements Windows.

L'installation est un assistant graphique. Il vous suffit de lire et suivre les étapes proposées qui vous guideront jusqu'à l'installation complète. Les environnements 32 bits et 64 bits sont pris en charge et la procédure effectue la différenciation pour une installation propre à votre Windows. La procédure d'installation ajoute un lien de désinstallation dans le groupe de programmes nommé *Stock Conso* mais vous pouvez aussi désinstaller le logiciel via l'application *Ajout/Suppression de programmes* présente dans le *Panneau de Configuration* de votre environnement Windows.

En mode évaluation, c'est-à-dire sans la validation d'une licence, **Stock Conso** s'utilise sans limitation fonctionnelle, seuls quelques messages de rappel sont affichés, ainsi qu'une limitation sur le nombre d'enregistrements acceptés. Ce mode de diffusion et de fonctionnement permet d'évaluer le logiciel avant son achat définitif. Il s'agit pour l'utilisateur d'apprécier le potentiel de la solution, d'en appréhender ses éventuelles limitations et d'en mesurer les apports. La solution n'effectue pas de contrôle direct sur la durée d'évaluation, mais une période d'essai de 30 jours doit être suffisante pour réaliser une évaluation complète.

Configuration et affichage de la monnaie locale

En fonction de votre pays, il est légitime à ce que la monnaie utilisée vous corresponde. Sachez que **Stock Conso** n'applique aucun label de monnaie de manière explicite, c'est-à-dire qu'il n'applique pas de symbole monétaire par défaut, comme l'euro €, mais utilise tout simplement la configuration de votre poste Windows.

Si, sur les différents affichages de **Stock Conso**, la monnaie utilisée n'est pas celle que vous souhaitez. Par exemple, vous voyez afficher des *Francs* ou des *Dollars* au lieu des *Euros*. Il vous faut vérifier le paramétrage de votre poste Windows.

Pour vérifier votre configuration Windows, affichez la fenêtre **Panneau de configuration** de Windows et ouvrez l'icône **Options régionales et linguistiques**. Une fenêtre de configuration s'affiche. Cliquez sur le bouton **Personnaliser**, accessible depuis le premier onglet. Une nouvelle fenêtre Windows, nommée **Personnaliser les options régionales**, apparaît. Choisissez le second onglet **Symbole monétaire** et vérifiez que le symbole de la monnaie inscrit correspond à votre attente. Faites la modification si nécessaire.



Options régionales et linguistiques

Premier lancement du logiciel

A la fin de la procédure d'installation, il vous est proposé de lancer l'exécution de **Stock Conso** en quittant le dernier écran. En fonction des choix, lors de l'installation, un raccourci est créé sur le **Bureau** et dans la barre d'outils de **Lancement rapide** de votre poste Windows. En plus de ces raccourcis possibles pour lancer l'exécution du logiciel, il est créé dans un groupe plusieurs principaux raccourcis sur : le logiciel, une documentation et un lien de suppression de l'installation.



Une première fenêtre s'affiche signalant le **Mode Evaluation** et vous invitant à saisir vos clefs d'identification. Cet écran n'apparaît plus après validation de votre licence.

Pour ajouter votre licence, cliquez sur le bouton nommé **Identification**. Cette action ouvre une nouvelle fenêtre de saisie de vos clefs. Les deux premiers boutons vous permettent d'afficher un bon de commande et d'accéder à une interface de paiement par carte bancaire. Ces deux boutons lancent votre navigateur web pour ouvrir des liens Web. Une connexion Internet active est donc

nécessaire pour afficher la page Web correspondante. Le dernier bouton nommé **Continuer** permet de poursuivre l'exécution de **Stock Conso** en mode évaluation.

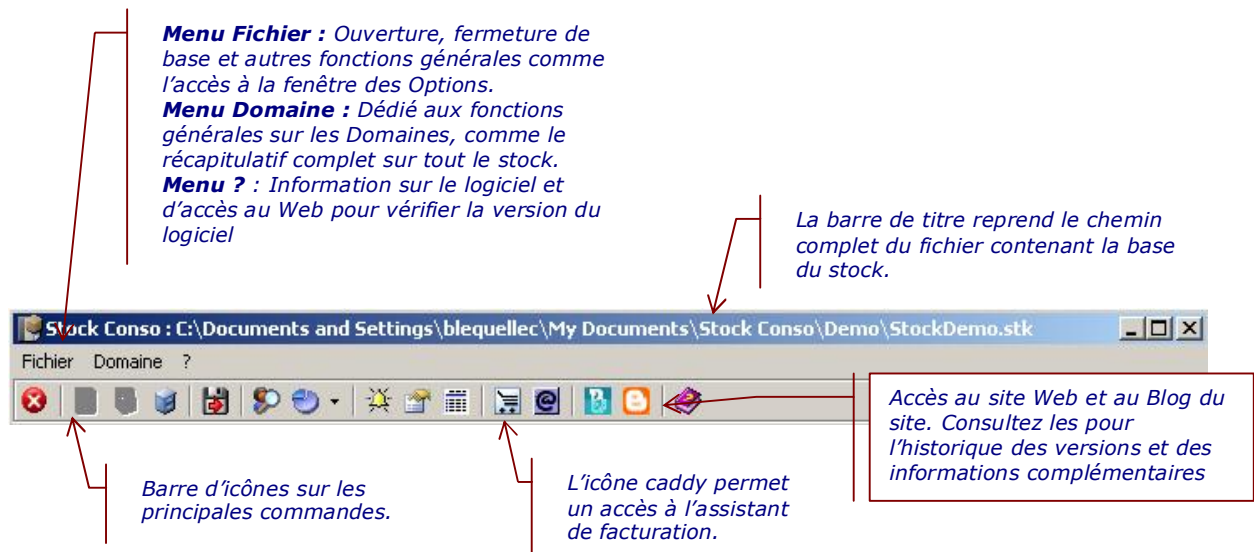
Le package d'installation est livré avec une base de démonstration qui est ouverte automatiquement au premier lancement du logiciel. Sachez que vous avez la possibilité de créer une autre base et de désigner un autre fichier, que vous placerez où vous le souhaitez sur votre

disque dur ou sur un disque partagé du réseau (CIFS). Par défaut, **Stock Conso** vous propose d'enregistrer votre base dans le répertoire `\Mes Documents\Stock Conso 5\`.

Organisation générale

La principale et première barre d'icônes, en haut de la fenêtre, regroupe les commandes d'accès rapide à l'ouverture et la fermeture de la base. Sachez qu'il n'y a pas de limitation en nombre de création de base (fichier). Vous pouvez donc passer d'une base à l'autre très simplement en fermant la base courante et en ouvrant une nouvelle. Pour chaque nouveau fichier, un raccourci est inscrit dans le menu **Fichier**. Les cinq derniers fichiers ouverts sont conservés.

La création de plusieurs bases favorise aussi un point d'arrêt et de redémarrage d'une base. Par exemple, la réalisation d'un inventaire vous permet de figer l'état de vos stocks et de repartir sur un nouveau avec les quantités présentes.



L'unique fenêtre de l'interface graphique utilisateur est composée de 3 zones :

1. L'entête qui regroupe des résumés et le **Domaine** de sélection ;
2. Le tableau des **Entrées** qui correspond à tous les ajouts comptabilisés dans le **Domaine** courant ;
3. Le tableau des **Sorties** qui correspond à tous les retraits comptabilisés du **Domaine** courant.

La gestion et le suivi de votre inventaire ou stock sont donc réalisés à partir de cet écran principal qui donne, pour chaque **Domaine**, une vue résumée sur le nombre de **Sorties** ou d'**Entrées**, ainsi qu'un ratio de coût si vous souhaitez gérer une partie financière. A noter que l'affichage des informations financières est optionnel. A partir de l'écran des **Préférences**, vous pouvez supprimer cet affichage et les champs de saisie associés.

Débuter avec une nouvelle base

Tout d'abord, fermez la base courante, si celle-ci n'est pas fermée, pour cela sélectionnez le menu **Fichier** puis l'item **Fermer**. Ensuite, vous pouvez créer une base en désignant un nouveau fichier, toujours à partir du menu **Fichier** puis de l'item **Nouveau**. En fonction de l'état du logiciel, c'est-à-dire si une base est déjà ouverte ou non, certains accès aux items du menu **Fichier** sont grisés interdisant leur sélection. Ce changement d'état est aussi valable pour les icônes de la barre principale de commandes.

Création d'un Domaine

Une fois l'emplacement du nouveau fichier désigné, vous pouvez commencer à éditer votre premier **Domaine** pour désigner vos premières **Entrées**. La création d'un domaine permet de classer ou de catégoriser l'inventaire de votre stock. Ainsi, vous pouvez suivre au sein d'une même base les consommations de différents éléments (Papier A4, Crayon et CD ou Bouchon, Flacon et Etiquette) qui composeront votre stock.

Le seuil à partir duquel un approvisionnement du stock devient nécessaire.

Si la référence est de type Code barre EAN, celui-ci est affiché graphiquement.



Chaque Domaine peut-être associé à une image contenu dans un fichier de votre disque dur.

Pour chaque **Domaine**, vous pouvez associer une **Alerte**, une **Référence** et des fichiers, dont une image qui s'affichera à la sélection du **Domaine**, l'URL d'un site Web et un fichier au choix sur votre disque. Les associations (image et fichier au choix) sont des liens sur des fichiers existants sur votre disque dur. Si vous supprimez ou déplacez un fichier, **Stock Conso** se contentera de ne pas afficher l'image ou de ne pas permettre l'accès au fichier, mais n'effectuera pas de suppression du lien.

L'information **Alerte** désigne une quantité basse vous permettant de définir un rappel, afin de prévenir un nouvel approvisionnement de votre stock. Il est donc utile de saisir une valeur suffisante pour compléter un stock avant qu'il ne soit vide et réaliser une commande, afin d'obtenir une livraison dans les temps.

L'information **Référence** est un « doublon » d'accès au **Domaine**. En effet, via l'interface principale, vous pouvez choisir parmi la liste des **Références** pour afficher le **Domaine** souhaité. Certaines organisations de stock sont plus facilement accessibles par un numéro que par un label. La saisie du **Libellé** est obligatoire, celle de la **Référence** est optionnelle. A la saisie d'une référence **Stock Conso** recherche une correspondance avec un code à barres. Si cette correspondance est validée, un code à barres est affiché dans la fenêtre de saisie du **Domaine**, mais aussi dans la fenêtre principale.

Entrées et Sorties du Stock

Une fois le **Domaine** créé, vous pouvez commencer l'ajout de vos premières **Entrées**. L'ajout de **Sorties** est interdite tant que la quantité du **Domaine** n'est pas positive, de même qu'il ne vous sera pas permis d'effectuer un ajout de **Sorties** avec une quantité supérieure à la quantité restante.

Les **Entrées** et les **Sorties** sont affichées dans deux tableaux différents. Vous avez la possibilité de réaliser des actions de suppression et de modification, mais l'objectif principal est de ne réaliser que des ajouts. L'ajout de **Sorties** décrémente le stock alors que l'ajout d'**Entrées** l'incrémente. Ce simple principe de base régit l'ensemble du fonctionnement du logiciel.

L'entête de la fenêtre est composé d'information de rappel ou de résumé sur le Domaine courant, ainsi que de calcul de valeur du stock.

Si la référence est de type Code Barre EAN, celui-ci est affiché graphiquement.

Pour chaque Domaine sélectionné est affiché la liste des Entrées et des Sorties correspondantes.

Chaque tableau à sa propre barre de commandes. Ici les boutons d'exportation et d'information sur les Sorties.

Index	Quantité	Date d'entrée	Raison	Fournisseur	Coût (achat) €	Moyenne (achat)
00009	100	2005-07-08		Supernaché	75,10	0,75
00006	550	2002-02-12		Libreul TrouveTout	1 500,99	2,73
00007	10	2002-02-12		Supernaché	100,00	10,00
00008	500	2002-02-12		Regolage du Site A	0,00	
00002	10	2000-02-08		Supernaché	100,00	10,00
00003	50	2000-02-03		Libreul Maison TrouveTout	250,00	5,00

Index	Quantité	Date de sortie	Raison	Concomitateur	Coût (vente) €	Moyenne (vente)
00004	7	2000-02-08	Projet dalle	M. Dupond	845 410,01	120 772,86
00005	15	2001-09-08	Projet ZZ	M. Raymond	0,00	
00010	1002	2005-07-08		Mme Laek		

Chaque tableau possède sa propre barre d'icônes, vous permettant d'effectuer les opérations d'ajout, de modification, de suppression ou d'exportation. Vous avez aussi la possibilité de trier

le tableau par colonne. Le tri par défaut est le numéro d'enregistrement, mais par un clic sur l'entête d'une colonne vous signifieriez au logiciel votre souhait de trier le tableau par cette colonne. Un seul clic sur la même colonne permet de modifier l'ordre de tri : croissant ou décroissant. Une petite flèche à gauche du label de l'entête rappelle le sens du tri et la colonne de référence. Deux boutons sur la barre d'icônes de chaque tableau permettent aussi de définir l'ordre du tri.

Les icônes d'exportation permettent d'enregistrer le contenu d'un tableau dans un fichier. En fonction du format (CSV, TXT, HTML...), vous pourrez intégrer le contenu du fichier dans une autre application, par exemple MS Excel pour effectuer des calculs spécifiques. Un autre exemple est l'utilisation du format HTML pour réaliser une impression. Cette action dédiée à l'impression est aussi accessible via l'icône représentant une imprimante. Le résultat graphique est différent. Avec le format HTML vous avez le choix de certaines options d'affichage, comme une couleur alternative pour chaque ligne.

Les autres informations disponibles, par tableau, sont la somme des quantités de chaque enregistrement et le nombre d'enregistrements du tableau.

Ajout d'un enregistrement

L'ajout d'une *Entrée* ou d'une *Sortie* ne peut se faire sans la création d'un *Domaine*. Ensuite, il suffit de cliquer sur l'icône d'ajout du tableau concerné. La logique de fonctionnement du stock implique qu'une *Sortie* ne peut être créée si la quantité du *Domaine* est nulle. Il est donc nécessaire de commencer par l'ajout d'une *Entrée*.

Pour être valide, la saisie d'une *Entrée* nécessite quelques informations minimales. Il s'agit d'une quantité, obligatoirement positive, et d'une date. Les autres informations sont facultatives, mais utiles à une bonne vision de l'historique de votre stock. L'interface de saisie vous propose une aide de saisie au travers de listes correspondant à des choix déjà saisis. Il est donc normal qu'à la première utilisation ces listes ne contiennent aucune information. Ensuite, vous pouvez entrer un coût d'acquisition à l'unité ou sur l'ensemble de la quantité ajoutée. Cette saisie de montant est optionnelle, et son affichage peut être supprimé, afin de pas « complexifier » la saisie et l'affichage si ce niveau d'information vous est inutile. Pour supprimer cet affichage, il vous faut ouvrir la fenêtre des *Préférences*: menu *Fichier* puis item *Préférences* ou *Ctrl+P* pour le raccourci clavier.

Pour la saisie d'une *Sortie*, le principe est identique à celle d'une *Entrée*. La seule différence est un affichage vous indiquant la quantité restante du *Domaine* de votre stock, en fonction de la quantité que vous sortez. En cas de quantité restante négative, la validation vous est interdite. Le bouton d'ajout se grise ou se dégrise automatiquement en fonction de cette valeur restante.

Vous avez aussi la possibilité de supprimer ou modifier les valeurs ajoutées dans les tableaux. A priori, ces opérations ne devraient pas être autorisées, cela revient à modifier le stock en dehors de la règle de suivie des *Entrées* et des *Sorties*. Mais, il est permis de se tromper !

Tableau récapitulatif des enregistrements

Chaque *Domaine* est géré de manière indépendante en termes de quantité et de suivi. L'ensemble des domaines forme votre stock. Il est donc utile d'avoir un récapitulatif condensé ou détaillé pour mieux appréhender l'ensemble, éditer des rapports et réaliser des impressions.



Date	Quantité	Fournisseur / Consommateur	Coût Achat / V...	Raison
2000-02-08	- 7,00	M.Dupond	845 410,01	Projet ...
2001-09-08	- 15,00	M. Raymond	0,00	Projet ...
2005-07-08	- 1 002,00	Mme Lock	10,00	
Totaux =	196,00		843 393,93 €	
Disquette 5" 1/4				
2002-02-12	100	Boutique Internet OnLine	- 0,00 €	
2001-12-19	100	Boutique Internet OnLine	- 456 210,00 €	
2000-02-08	10	Grand Magasin du coin	- 0,00 €	
2000-02-08	10	Grand Magasin du coin	- 0,00 €	
2001-12-19	- 8,00	Martin C.	98 756 450,00	Projet ...
2002-11-28	- 100,00		4 570,00	
Totaux =	112,00		98 304 810,...	

Tableau résumé sur l'ensemble des domaines, avec affichage des montants positifs (Sortie en vert, a priori les gains de vente) et négatifs (Entrée en rouge, a priori les coûts d'achat)

Il y a donc plusieurs fonctions permettant d'afficher une vue consolidée sur un *Domaine* ou sur tous les domaines. L'accès à ces tableaux récapitulatifs sont possibles par le menu *Domaine* puis les items *Liste des Domaines* et *Liste des Entrées et Sorties*. Certains de ces affichages ont des raccourcis dans la barre principale de commandes.

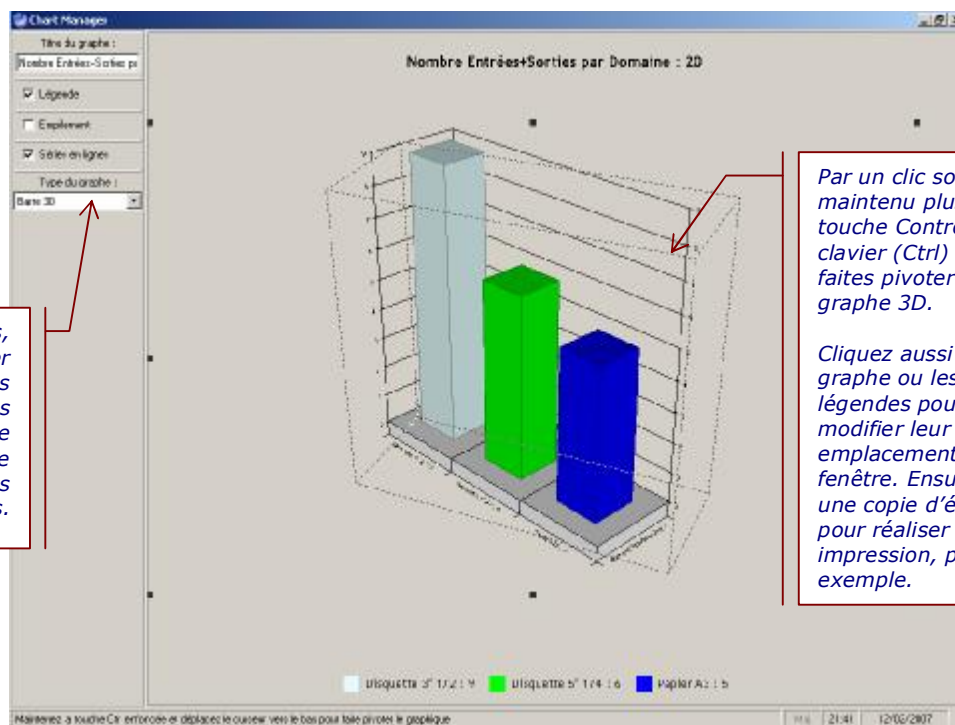
Les tableaux récapitulatifs permettent, non seulement, d'obtenir une synthèse sur les quantités restantes, mais aussi une vue sur les coûts d'achat et de vente.

¹ Ou via le raccourci clavier par la touche *F4*

Fonction complémentaire

Statistiques sur les Entrées et les Sorties

Sans être un outil particulièrement puissant ou rivalisant avec des tableaux, **Stock Conso** permet d'afficher des graphes à partir des quantités par *Domaine*. Cet affichage est paramétrable par année.



Cette zone de commandes, vous permet de modifier certains paramètres d'affichage du graphe. Vous pouvez ainsi modifier le graphe en direct pour une vue 2D ou 3D, en courbes ou en colonnes.

Par un clic souris maintenu plus la touche Contrôle du clavier (Ctrl) vous faites pivoter votre graphe 3D.

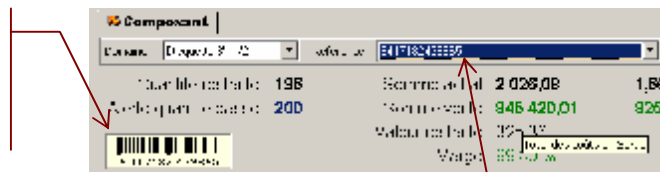
Cliquez aussi sur le graphe ou les légendes pour modifier leur emplacement dans la fenêtre. Ensuite faites une copie d'écran pour réaliser une impression, par exemple.

Stock Conso n'a pas la volonté de remplacer un outil comme MS Excel. Si vous souhaitez des graphes plus avancés, il est recommandé de passer par une exportation des informations au format CSV, afin d'importer le contenu dans un tableau de votre choix.

Utilisation de Codes à Barres

L'utilisation des codes à barres est limitée aux domaines du stock. Le champ de saisie nommé **Référence** d'un **Domaine** reconnaît les codes à barres EAN. En cas de reconnaissance réussie, celui-ci est affiché graphiquement. Cette reconnaissance des codes à barres sert aussi au positionnement rapide sur le **Domaine**. Pour cela, il suffit que la liste référence de la fenêtre principale soit active. Un clic souris suffit pour la mettre dans l'état dit actif, le fond d'affichage de la liste change de couleur, généralement bleu, mais la couleur dépend principalement du Thème de configuration de votre poste Windows.

La référence affichée a été reconnue comme un code à barres, celui-ci est donc affiché à l'écran.



Le fond bleu précise que la liste Référence est dans l'état actif.

Si vous avez un lecteur de code à barres connecté, il vous suffit de passer le scanner sur le code de votre produit. Si ce code est reconnu, le logiciel positionne la liste **Référence** automatiquement sur le code identifié et provoque ainsi l'affichage des tableaux **Entrée** et **Sorties** du **Domaine**. Cette lecture ne fonctionne qu'avec la liste de **Référence** en état dit actif.

Sachez aussi que pour remplir un champ de saisie avec un code à barres, comme le champ **Référence** d'un **Domaine**, il vous suffit d'un clic sur la zone de saisie, pour la rendre dans un état actif, et lancer la lecture du code de votre produit avec votre scanner connecté. La lecture du code se comporte comme une saisie au clavier. Les chiffres lus, par votre scanner et reconnus par Windows comme des caractères, remplissent automatiquement le champ de saisie actif. Il s'agit d'un bon moyen de ne pas saisir une valeur erronée et de faciliter le positionnement sur un **Domaine** de votre stock. Il s'agit de la même procédure décrite plus haut sur le positionnement d'un **Domaine**, la lecture du scanner est donc utile à la saisie d'un enregistrement et à sa recherche.

Dernier point sur les codes à barres dans Stock Conso, il est proposé une interface de conservation des domaines par leur code à barres. Cette interface est accessible via le menu **Fichier** puis l'item **Code Barre**. La liste d'enregistrements est composée d'un champ sur le code et un autre sur le libellé. C'est-à-dire la représentation d'un **Domaine** entre son label et sa **Référence**.

Cette interface sert de référent dans la fenêtre d'ajout et de modification d'un **Domaine**. Dans la version actuelle de Stock Conso, le fonctionnement est limité à l'aide à la saisie. Si vous saisissez ou scannez un code à barres dans le champ de saisie **Référence**, et que ce code existe dans le gestionnaire de code à barres, le champ de saisie, correspondant au **label** du **Domaine**, est automatiquement rempli si celui-ci est vide.

L'interface de conservation des codes à barres est organisée sur un tableau de deux colonnes. L'une pour les codes l'autre pour les labels associés.



La barre d'icônes permet les fonctions d'ajout, de suppression et de modification, mais permet aussi d'exporter le contenu du tableau dans différents formats ASCII ou HTML

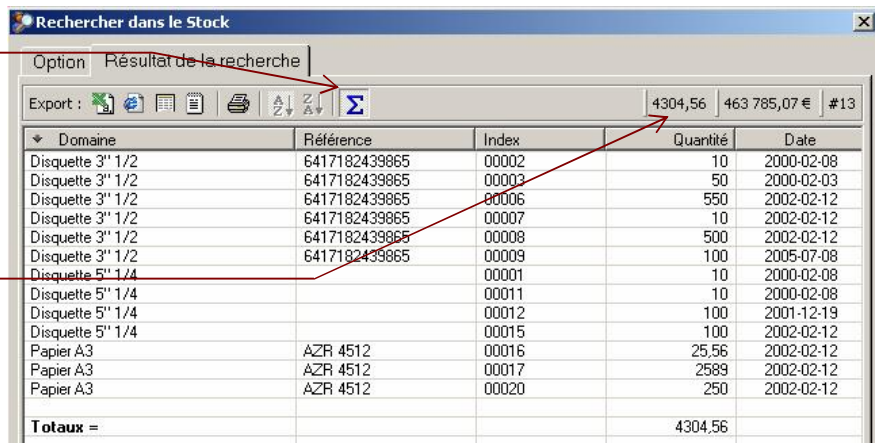
A l'ouverture de la fenêtre de gestion des codes à barres, une fenêtre de saisie est ouverte immédiatement. Vous proposant de saisir votre code à barres. Il vous suffit de scanner un produit pour faciliter sa saisie.

Recherche dans le stock

La recherche de données dans **Stock Conso** se réalise par l'utilisation d'une interface dédiée. Via une icône dans la barre de commandes, le raccourci **Ctrl+F** ou le menu **Domaine** puis l'item **Rechercher**, vous accédez à une fenêtre spécifique vous proposant un choix sur la couverture de recherche dans les domaines et un choix entre une recherche sur les **Entrées** ou les **Sorties**

Un clic sur ce bouton permet d'afficher la somme de certaines colonnes de chiffres, comme les montants ou les quantités, directement à la dernière ligne du tableau.

Les cumuls des chiffres sont aussi affichés dans la barre de commandes : quantité, montant et nombre d'enregistrement.



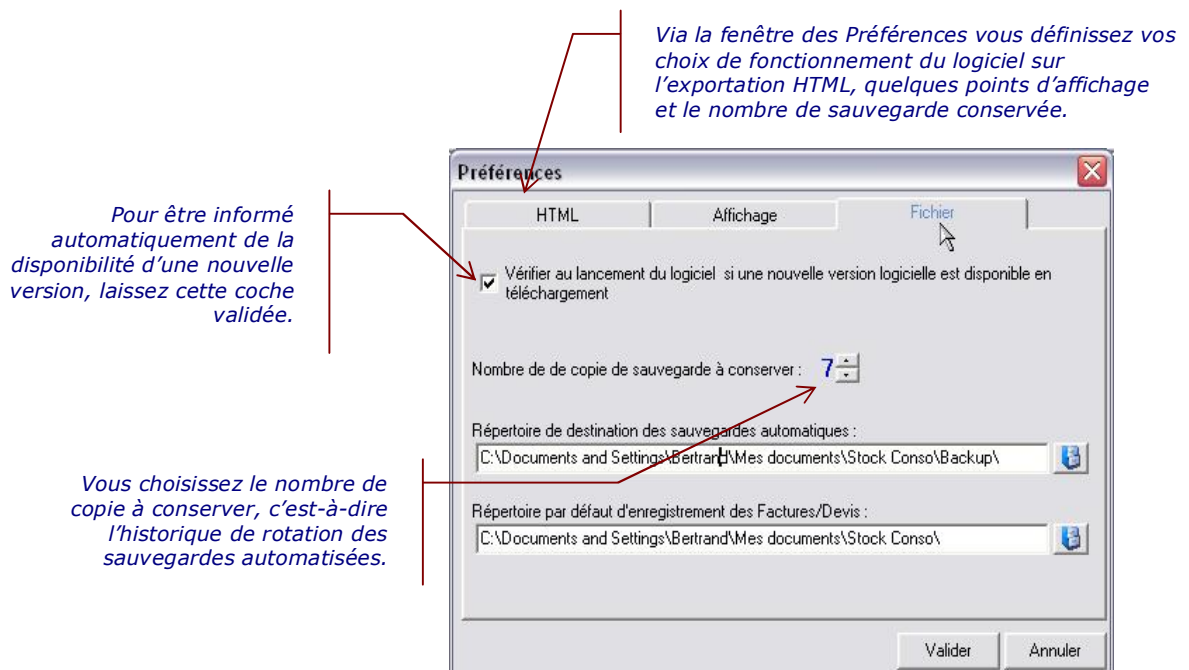
Le résultat d'une recherche s'affiche dans un onglet complémentaire. Le calcul du cumul des montants par rapport aux enregistrements est possible par un clic sur l'icône somme

Le résultat positif déclenche l'affichage d'un second onglet dans l'interface de recherche. Cet onglet comprend un tableau avec le résultat de votre demande. Ce tableau comporte une barre de commandes dédiées, vous permettant des opérations d'exportation et d'impression. Un double clic souris sur une ligne du tableau provoque un retour sur l'interface principale et l'affichage du **Domaine** lié à votre double clic.

Préférences

La fenêtre *Préférences* est accessible par le raccourci *Ctrl+P* ou le menu *Fichier*. Via cette fenêtre, vous accédez à plusieurs onglets, vous permettant de définir des choix de fonctionnement du logiciel :

- Le premier onglet est utile à la configuration des documents HTML, vous choisissez principalement les couleurs qui servent, par exemple, à définir l'apparence des tableaux exportés. L'exportation HTML est un mode important, pas uniquement pour construire un site Web, mais aussi pour les impressions. En effet, cette méthode est parfois plus souple pour définir des mises en pages et des redimensionnements automatiques en fonction des choix de mode Portrait ou Paysage. L'impression directe de tableaux utilisée par *Stock Conso* se trouve parfois limitée en fonction du nombre de pages ou de la densité des informations à imprimer. Réalisez donc quelques essais et vérifiez si votre navigateur Internet peut vous rendre un meilleur service. Autre avantage du HTML, il est reconnu directement par des applications de bureautique comme MS Word, vous pouvez donc effectuer très facilement des modifications de présentation et de titrage.
- Le second onglet est surtout utile pour choisir une base de messages (voir le chapitre *Base de Messages* pour plus de détails) et supprimer l'affichage des informations de type monétaires. C'est-à-dire ne pas afficher les montants et autres calculs de marge dans l'interface principale, et aussi les colonnes correspondantes dans les tableaux des *Entrées* et *Sorties*.
- Le troisième onglet est utile à la vérification automatique de l'existence d'une nouvelle version logicielle disponible en téléchargement. Cette option nécessite une liaison à Internet. Vous serez donc averti au lancement de *Stock Conso* uniquement si une version supérieure à votre version actuelle est disponible en téléchargement.



Le point très important dans ce dernier onglet est la définition du nombre de sauvegarde automatisée (nommé mode *Rotation* automatique) et réalisée par *Stock Conso*. Par défaut, les fichiers copiés sont enregistrés dans le répertoire spécifique *\Mes Documents\Stock Conso 5\Backup*. Le logiciel assure une sauvegarde minimale des informations gérées (base et options). Le répertoire de destination peut être modifié et ainsi désigner une destination de votre choix, par exemple un second disque dur, un disque réseau, ou une clef USB. Ce changement de répertoire permet de minimiser les risques de pertes en cas de casse du disque dur principal ou d'altération des fichiers.

Il est très important de réaliser des sauvegardes en dehors du mécanisme proposé par le logiciel, graver un CD-ROM, effectuer une copie sur une clef USB fait partie des solutions possibles de sauvegarde

Vous avez la possibilité de moduler le nombre d'enregistrements de sauvegarde au travers d'un cycle. Il s'agit d'une *Rotation* des sauvegardes successives. Le principe est qu'à chaque sauvegarde, le logiciel réalise une copie du fichier en y associant le numéro 1. Mais avant cela, le fichier n°1, déjà existant, a été déplacé en fichier n°2, et le fichier n°2, déjà existant, a été en fichier n°3, et ainsi de suite. Cette numérotation cyclique ne peut dépasser 10 copies ou le nombre maximal que vous avez désigné dans l'écran des *Préférences*. La sauvegarde est effectuée à l'ouverture de la base concernée.

La sauvegarde n'a pas de relation avec la date du jour, c'est-à-dire que si vous ouvrez plusieurs fois le même fichier, dans une même journée ou une même heure, la rotation se réalise systématiquement. Donc attention, si vous ouvrez, plusieurs fois et sans succès, un fichier corrompu (suite à une coupure de courant, par exemple), les copies numérotées deviennent alors, au fur et à mesure des copies de ce fichier corrompu. Il devient alors difficile d'effectuer une récupération des informations.

Les options positionnées sur les opérations de sauvegarde sont appliquées sur les fichiers de conservation des paramètres du logiciel. Par exemple, les fichiers *Préférence_opt* (paramétrage général) ou *Billing_opt* (paramétrage de facturation). Le répertoire de destination des sauvegardes peut donc contenir divers fichiers de configuration, en plus des copies des bases de données.

La règle générale, de labellisation des fichiers de sauvegarde, est le nom du fichier d'origine et le remplacement du caractère point (de son extension) par le caractère souligné (underscore : touche 8 du clavier AZERTY). En extension, est ajouté *.bak*. Ce qui donne pour le fichier *Préférence_opt*, le label *Préférence_opt.bak*. En y ajoutant les règles de numérotation, le résultat final est *1_Préférence_opt.bak*, *2_Préférence_opt.bak*, *3_Préférence_opt.bak*, et ainsi de suite jusqu'à la valeur maximale définie dans la fenêtre *Préférences* de *Stock Conso*.

La seconde méthode de sauvegarde automatisée est une sauvegarde dite *mensuelle*. Dans ce cas, à chaque ouverture d'une base, celle-ci est copiée avec le nom du mois courant en majuscule en complément du nom du fichier. Pour le mois courant, le fichier de sauvegarde correspond donc systématiquement à la dernière ouverture, jusqu'au changement de mois. A priori sur une année et un même fichier ouvert, les derniers fichiers de sauvegarde mensuelle sont une représentation du dernier jour d'utilisation de chaque mois. N'hésitez pas à vérifier la date des fichiers via votre explorateur Windows, si vous réalisez une restauration.



Pour les sauvegardes mensuelles le principe de rotation et de nommage est quasi identique sauf qu'il n'y a pas de prise en compte du niveau de rotation définie dans les *Préférences*. Les noms des fichiers de sauvegarde seront définis avec le label du mois courant : *Preference_opt_AVRIL_.bak*, *Preference_opt_JUIN_.bak*, *Preference_opt_JUILLET_.bak*, et ainsi de suite sur tous les mois d'utilisation.

N'hésitez pas à consulter le répertoire de sauvegarde avec votre explorateur de fichiers. Ne serait-ce que pour mieux visualiser l'organisation explicitée ci-dessus. Mais surtout, il est préférable d'avoir une bonne compréhension avant un éventuel besoin futur de restauration, et ainsi, appréhender le moment difficile avec plus de sérénité.


Pour restaurer un fichier, il faut tout d'abord l'identifier au travers de son label de sauvegarde, soit de *Rotation* ou soit *Mensuel*. La procédure recommandée est de copier dans un autre répertoire le fichier identifié qui servira à la restauration. Ensuite, il s'agit de renommer le fichier en remplaçant l'extension *.bak* par l'extension d'origine et de supprimer éventuellement les informations de sauvegarde.

Nom du fichier sauvegardé	Nom du fichier utilisable	Répertoire de restauration	Type de sauvegarde
<i>Preference_opt_AVRIL_.bak</i>	<i>Preference.opt</i>	\Mes Documents\Stock Conso 5\	<i>Mensuelle</i>
<i>3_Preference_opt.bak</i>	<i>Preference.opt</i>	\Mes Documents\Stock Conso \	<i>Rotation</i>
<i>5_MonStock_stk.bak</i>	<i>MonStock.stk</i> , ou, <i>5_MonStock.stk</i> , u, <i>5_MonStock_stk.stk</i>	Pas d'obligation de destination.	<i>Rotation</i>

Le tableau précédent propose des exemples de nommage du fichier à restaurer en fonction du type de sauvegarde appliquée. Seul le fichier d'enregistrement des options oblige une restauration dans un répertoire précis.



Assistant de Facturation

Une solution de facturation est intégrée à *Stock Conso*. Elle est équivalente au logiciel Billing Assistant. L'ouverture de la fenêtre *Facturation* s'effectue à partir du menu *Fichier*, puis l'item *Facturation*, ou via la première barre principale avec le bouton *caddy* . La réalisation d'un document de Facturation (Facture, Reçu, Devis, Bon de Commande, etc.) s'effectue à travers un assistant sur 4 étapes principales. Chaque étape permet d'entrer des renseignements en fonction du document à créer.

La dernière étape valide l'ensemble des choix et propose la création du document final. Le format HTML est utilisé pour la réalisation du document. Si nécessaire, il est possible de modifier le contenu à travers différents éditeurs de document HTML ainsi que MS Word. Le fichier est nommé automatiquement à partir de la date courante et du nom de la société (à défaut le nom du destinataire).

Une fois le document créé, il n'est pas possible de le modifier via l'interface de Facturation. Si vous souhaitez conserver un état de la facturation pour une modification ultérieure ou pour définir des listes de documents types, vous devez utiliser le bouton *Exporter*. Il vous sera ensuite possible d'importer ce document.

A noter que l'ouverture et la fermeture de la fenêtre Facturation peuvent être plus ou moins longues. Cela est dû au chargement et à la sauvegarde des choix et diverses options de cette fenêtre. Car toutes les saisies sont enregistrées pour faciliter les futures utilisations.



Certaines possibilités de mise en forme vous sont proposées à travers les choix de police de caractères (fonte). Il suffit de cliquer sur le bouton avec la lettre A. Le champ de saisie correspondant est alors associé aux choix, comme la mise en gras, en italique ou le nom de la police. Attention certains choix ne sont pas pris en compte comme la couleur et la taille de la police. Vous retrouvez ensuite dans le document final, les mises en forme correspondantes aux polices de caractères.

Par le terme « vide », il s'agit de considérer une ligne Produit comme un commentaire. Ainsi vous pouvez insérer des lignes de commentaires dans le tableau des produits, celles-ci apparaîtront dans l'ordre affiché. Utilisez la colonne Code pour définir un tri. Pour trier par colonne, cliquez tout simplement sur l'entête de la colonne qui sert de référent au tri.

Voici une explication courte de chaque étape de l'assistant :

- **Etape 1 :** permet d'entrer les coordonnées du destinataire (Livraison et Facturation) et de l'émetteur du document à créer.
- **Etape 2 :** correspond à la sélection d'un des types de document (Facture, Reçu, Devis, Bon de Commande, etc.). Mais il est possible de saisir un libellé spécifique en fonction de votre activité commerciale ou associative. Pour chaque type, une liste de champs précise les informations associées au type : n° de commande, date, responsable... Avec l'étape 2, vous saisissez aussi les textes spécifiques au type de document : clauses commerciales, informations générales, etc. Il est possible d'agir sur le numéro du document, sachant qu'un identifiant peut être créé à partir des informations disponibles dans cette étape (voir l'onglet Option). Le dernier numéro généré est ensuite conservé pour être incrémenté pour la prochaine utilisation.
- **Etape 3 :** correspond à la saisie des produits (articles, références, etc.) et au calcul des montants HT et TTC en fonction de choix et de taxes. Le calcul du montant des produits prend en charge uniquement les lignes cochées. Cette méthode permet de conserver une liste complète de différents produits. En fonction du résultat et du document souhaités, il suffit de cocher le ou les produits correspondants.
- **Etape 4 :** La dernière étape permet la création immédiate du document. après validation, le logiciel lance l'ouverture du document construit à travers le lecteur HTML associé de votre configuration Windows.

■ Pour des d'informations complémentaires et plus précises, consultez le [Guide Utilisateur du logiciel Billing Assistant](#). Ce manuel est disponible en téléchargement sur le site Web.



Version logicielle

Numérotation

La numérotation des versions logicielles correspond à un état fonctionnel. Le numéro est composé de 3 séries de chiffres séparés par un point, par exemple **2.0.15**. Le premier numéro est la version majeure (ou principale), le second numéro la version mineure (ou secondaire) et le dernier correspond à la version de maintenance (ou révision). Le changement de numéro du niveau principal est lié à une évolution importante du logiciel au niveau fonctionnel, au changement de logiciel de développement (conséquence de multiples changements) ou au changement de plate-forme (Windows 98 à Windows XP ou Windows Vista). Le changement du niveau secondaire est lié à une évolution « légère » d'une ou plusieurs fonctionnalités, au niveau de la procédure d'installation ou une consolidation après de nombreuses révisions. Le changement de la révision (ou de maintenance) est lié à des corrections : bugs, évolutions, réajustement, etc.

Liaison avec une licence

Une licence logicielle donne droit à l'utilisation d'une version d'un niveau principale plus un niveau secondaire et de toutes les versions de maintenance. Exemple : pour la licence d'une version **2.0.1**, les futures versions **2.0.2**, **2.0.3**, **2.0.x**, etc. sont acceptées par la licence ; par contre une version **3.0** ne le sera pas. Il est alors nécessaire d'acquérir une licence de mise à jour.

Connaître la version du logiciel

Vous avez la possibilité de mettre à jour gratuitement le logiciel via les versions de maintenances disponibles en téléchargement. Il vous suffit de vérifier le niveau de version de votre licence via les différents écrans du logiciel. Comparez votre version avec celle disponible en téléchargement et procédez à une nouvelle installation pour bénéficier des améliorations. Sachez qu'un historique des modifications est disponible sur le site pour vous aider à connaître les évolutions réalisées sur le logiciel.

Consultez la page produit de [Stock Conso](#) et cliquez sur le lien *Historique*. Vous obtiendrez, par version de maintenance, la liste de toutes les modifications, des corrections de bogues et des nouveautés fonctionnelles.

Un moyen simple de savoir si vous utilisez la dernière version logicielle et si une nouvelle version est disponible en téléchargement, est d'effectuer la vérification automatiquement via [Stock Conso](#).

Pour effectuer cette vérification, sélectionnez le menu principal ? Puis le sous-menu [Web](#) et ensuite l'item « *Vérifier la version logicielle...* » ou le raccourci clavier en sélectionnant les touches **Ctrl** et **F8** en même temps. Un écran d'information apparaît et vous donne la version disponible en téléchargement et votre version utilisée.

Pour réaliser ce contrôle, votre connexion Internet doit être active.

Il est possible que l'affichage ne donne pas de résultat, avec le message suivant en guise de vérification : « *L'information sur la version est inaccessible* ». La première raison de l'échec peut être une connexion Internet non effective ou un problème sur le site Web. Mais le plus souvent, le souci est lié à la présence d'un anti-virus sur votre ordinateur qui filtre les accès sortants, c'est-à-dire qui interdit à des programmes non spécifiquement autorisés à effectuer un accès à Internet.

Cette sécurité est valable aussi pour [Stock Conso](#) : soit vous autorisez temporairement l'accès en configurant votre anti-virus, soit vous devez vous connecter directement sur le site pour vérifier la version.

Si dans la fenêtre des Préférences, vous avez coché la vérification automatisée de la version, vous devez configurer votre anti-virus, pour autoriser complètement l'accès Internet à [Stock Conso](#).



Un clic souris sur ce texte, vous permet de lancer votre navigateur Internet sur le lien affiché et de consulter les historiques des versions.

Base de Messages

La solution logicielle permet à l'utilisateur de modifier les labels textuels, nommées [Messages](#), de l'interface graphique. Cette opération se réalise à partir d'une base de Messages (liste de labels ASCII). Il existe 2 niveaux d'accès à la base de Messages qui correspondent à 2 bases de Messages distinctes, c'est-à-dire 2 méthodes, pour le logiciel, d'afficher le texte demandé.

Le processus de lecture et d'affichage des labels du logiciel est simple. Le logiciel vérifie d'abord la présence de la base de Messages coté utilisateur. Si celle-ci existe, elle est utilisée comme source de récupération par défaut des messages. Si pour un identifiant unique, la requête échoue, le logiciel ouvre alors la base de Messages coté application, pour chercher à nouveau le message. Pour la partie interface graphique, cette opération d'attribution de message est tout d'abord réalisée au lancement du logiciel, au premier affichage d'un écran ou à l'affichage d'une boîte de dialogue, par exemple, message d'information ou d'avertissement.

Application

La base de messages *Application* est un fichier externe au logiciel qui est la référence. Il est conseillé de ne pas modifier cette base. Elle est installée dans le même répertoire que l'exécutable du logiciel, généralement sous *C:\Program Files\Stock Conso*, et détruite lors de la suppression du logiciel. Par défaut, cette base de Messages est livrée en Français et en Anglais, dans le même fichier nommé *messages.mge*.

Si dans l'interface logicielle, vous voyez apparaître des labels avec le texte « *Error #numéro* » au lieu d'un label explicite, cela signifie que le message, identifié par le numéro affiché, est inexistant. Il s'agit donc, soit d'un oubli (bogue), soit d'une corruption de la base de Messages. Pour résoudre le problème, adressez vous, par email, au support BLQ-software.com en précisant le numéro de message. Mais vous avez aussi la possibilité de rédiger vous-même le message manquant, via votre propre base de Messages.

Utilisateur

La base de messages *Utilisateur* est personnalisable, c'est-à-dire que vous avez la possibilité de modifier les labels de l'interface graphique du logiciel Stock Conso. Les labels de cette base sont personnels à l'environnement de l'utilisateur connecté, car ils sont obligatoirement stockés dans un fichier présent dans le répertoire *\Mes Documents\Stock Conso 5\Messages* de votre session Windows.

Cette base de l'utilisateur n'est pas modifiée ou supprimée lors d'une installation ou d'une suppression d'installation du logiciel. Elle est, a priori, un extrait des messages à modifier dans le programme, mais vous avez la possibilité, par exemple, d'appliquer votre propre traduction à l'ensemble des messages.

Pour débiter une base *Utilisateur*, il est conseillé de copier la base *Application* dans le répertoire *\Mes Documents\Stock Conso 5\Messages*. Ainsi vous avez une base complète dont vous pouvez modifier et supprimer le contenu.

Pour accéder à cette nouvelle base, vous devez utiliser le logiciel *Messages Editor* disponible en téléchargement sur le site <http://www.blq-software.com>. Ce logiciel gratuit (*donationware*) est une interface graphique facilitant la recherche et la modification des messages. Elle possède aussi des capacités d'export et d'import, si vous souhaitez utiliser un autre éditeur.

Une règle importante : chaque message est associé à un identifiant. Cet identifiant unique ne doit pas être changé, car il est le seul lien utilisé par Stock Conso pour récupérer le message adapté à l'affichage.

La prise en charge des messages modifiés n'est pas (systématiquement) dynamique, il est donc recommandé de quitter le logiciel Stock Conso, pour que vos modifications dans la base *Utilisateur* soient bien prises en compte.

² Diffusion et utilisation gratuite, mais une donation est acceptée.

Saisie de vos clés d'identification

Au lancement du logiciel **Stock Conso**, une fenêtre affiche un avertissement sur le mode d'utilisation logiciel et vous invite à saisir vos clés d'identification. Cliquez sur le bouton **Identification** pour accéder à la fenêtre de saisie des clés.

The screenshot shows a software identification window titled "Identification pour le logiciel Stock Conso 5.0.10". It features a table with columns "Label #1", "ID #1", "ID #2", "ID #3", and "Date". Below the table, there is a field for "Libellé n°1 (Identification Client)" containing "M. Nicolas DUPOND". Underneath, three "Numéros d'identification" are displayed: "197158754335", "545146789", and "0490798440460489975". A button labeled "Ajoutez licence pour valider l'identification" is positioned below the numbers. At the bottom right, there are buttons for "Valider", "Continuer", and "Ajouter". The system clock shows "18:37" on "07/02/2007".

Annotations with arrows pointing to the interface elements:

- Version du logiciel à vérifier
- Ouvrir un fichier licence et remplir automatiquement les champs de saisie
- Liste d'affichage des licences
- Champs de saisie manuelle des clés
- Après ajout dans la liste des licences, le bouton est accessible pour validation
- Bouton d'ajout des clés dans la liste des licences

